

ÚN Z NV HL. MĚSTA PRAHY
FAKULTNÍ NEMOCNICE
S FAKULTNÍ POLIKLINIKOU
V PRAZE 2, NOVÉ MĚSTO
KARLOVA UNIVERSITA
FAKULTA VŠEOBECNÉHO LÉKAŘSTVÍ

UROLOGICKÁ KLINIKA

PRAHA 2, KE KARLOVU 6



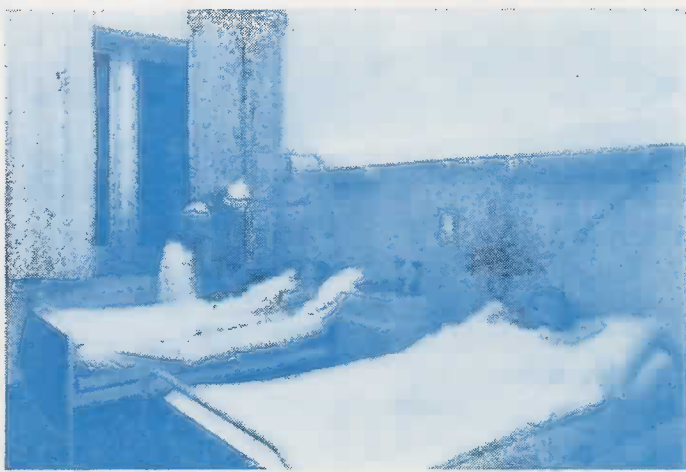
Vážená paní, vážený pane,

vítáme Vás na urologické klinice, která bude po přechodnou dobu pečovat o Vaše zdraví. Následující informace Vám mají umožnit snazší seznámení s novým prostředím.

Urologická klinika je nejnovějším a nejmodernějším zdravotnickým zařízením na území hlavního města Prahy. Iniciátorem a autorem ideového projektu je přednosta kliniky prof. MUDr. Eduard Hradec, DrSc., hlavním projektantem budovy je architekt Ing. Vratislav Růžička. Stavbu provedla za 39 měsíců rumunská firma ARCOM z Bukurešti nákladem 200 mil. Kčs. Klinika byla uvedena do provozu v listopadu 1976.

Klinika má celkem 100 lůžek rozmístěných na 4 ošetrovacích jednotkách, na jednotce intenzivní péče (6 lůžek) a na oddělení hemodialýzy (4 lůžka). Klinika má 4 dokonale vybavené operační sály, rtg pracoviště, moderní biochemickou, histologickou a bakteriologickou laboratoř, oddělení nukleární medicíny a centrální sterilizaci. Vybavením se klinika řadí ke špičkovým evropským pracovištím tohoto typu. Na přístrojích lze najít značky firem mnoha zemí světa, mnohé z nich byly přivezeny do ČSSR poprvé. Komplexnost vybavení činí z kliniky téměř soběstačné nemocniční zařízení. Pokoje nemocných jsou 1, 2 a 3lůžkové, všechny jsou opatřeny sprchovým koutem a WC, vestavěnými skříňkami, progresivně řešeným osvětlením a moderním dorozumivacím zařízením se sestrou. U každého lůžka je instalován centrální rozvod kyslíku a zařízení na odsávání. V každém poschodí je společenská místnost s televizorem. V 5. patře jsou pracoviště vedení kliniky – přednosta a jeho zástupce, vrchní sestry, hospodářskotechnického útvaru, katedry urologie, studovna, posluchárna, knihovna a klub.

Lékařskou a ošetrovatelskou péči zajišťuje velký počet pracovníků. Kolektiv tvoří lékaři, další vysokoškolští pracovníci, zdravotní sestry, dietní sestra, zdravotní a rtg laboranti, rehabilitační pracovníci a pomocný personál. Abyste měl(a)



představu o léčebně preventivní činnosti kliniky, jen několik čísel. Za 1 měsíc projde ambulancí cca 1200 pacientů, počet operačních výkonů za kalendářní rok obnáší 1400–1500.

Za Vaše léčení je odpovědný ošetřující lékař. Na něj se obračejte se svými dotazy a připomínkami. Pokud se budou týkat činnosti sester, obračejte se na staniční sestru. Klinika je zároveň sídlem katedry urologie Institutu pro další vzdělávání lékařů a farmaceutů v Praze a zajišťuje odbornou průpravu lékařů-urologů pro získání specializace v tomto oboru a je současně vědeckovýzkumným a pedagogickým zařízením. Školí se zde lékaři z celé republiky – i ze zahraničí a samozřejmě také posluchači Fakulty všeobecného lékařství a budoucí zdravotní sestry. Mějte proto pro tyto pracovníky pochopení, aby se u nich hned od počátku utvářel správný vztah ke zvolenému povolání. Jejich činnost je vedena a kontrolována pedagogickými pracovníky z řad lékařů i sester.

Integrální složkou naší kliniky je urologická ambulance v budově polikliniky Praha 2, Karlovo náměstí 32, která slouží též k předoperační i pooperační péči o urologické nemocné.

Denní režim

V nemocnici musí být během dopoledne provedeno velké množství lékařských i ošetřovatelských výkonů a proto jistě omluvíte, že Vás sestry budí tak brzy. Dopoledne jsou rovněž lékařské vizity, převazy aj. Neodcházejte proto z oddělení – zejména v době od 7–8 hodin. Svůj odchod oznamte vždy sestře. Vycházky mimo budovu povoluje ošetřující lékař, některým pacientům povoluje odchod domů na sobotu a neděli. Dohodnutou hodinu návratu dodržte.

Klid na oddělení je jedním z předpokladů pro dobrý průběh léčení. Mějte proto ohled na druhé nemocné, nerušte je hlučným mluvením a máte-li svůj radioaparát, nepouštějte ho příliš hlasitě. Dodržujte určený odpolední klid od 14–15 hodin. Noční klid začíná ve 21.00 hodin.

Čistota je pro úspěch léčení nezbytná. Prosíme Vás proto, podpořte naše pracovníce, kterých je citelný nedostatek, v jejich namáhavé denní práci. Udržujte noční stolek, lůžko, pokoj, WC i ostatní prostory čisté. Na pokoji mějte jen to nejnutnější: toaletní potřeby, osobní prádlo, župan, domácí obuv. Máte-li u sebe větší sumu peněz nebo jiné cenné předměty v hodnotě nad 500 Kčs, požádejte staniční sestru o jejich uložení proti podpisu. Za případné ztráty jinak klinika neručí.

U každého lůžka je zapojeno dorozumivací zařízení se sestrou, které ocení zejména ti nemocní, kteří jsou upoutáni na lůžko. Sestává z tlačítka a polštářku, který vlastně nahrazuje telefonní sluchátko. Potřebujete-li přivolat sestru, vezmete si oba uvedené předměty a krátce stisknete červené tlačítko, které začne přerušovaně blikat. V polštářku se Vám ozve hlas sestry s dotazem, co potřebujete a Vy jí sdělíte svá přání. Sestra pak okruh zapojení vypne.

K tomu, aby Vaše léčení zdárně probíhalo, potřebujeme Vaši spolupráci. Proto Vás prosíme, sledujte pečlivě pokyny lékaře a sestry. Zejména se to týká těch nemocných, kterým se po operačním výkonu budou věnovat rehabilitační pra-



covnice a mužů, kteří mají zavedenou dlouhodobě močovou cévku. Pečujte o ni tak, jak Vás sestra poučila. Sběrný sáček noste zavěšený ve výši třísel.

Pokud použijete výtahu, zavírejte řádně dveře a dbejte, aby nezůstávaly v patrech otevřené. Kuřáci mají k dispozici denní místnosti, kouření na pokoji není dovolené.

Stravování je důležitou složkou při léčení. Průběh léčení nerušte obcházením dietních předpisů, jestliže je Vaše nemoc vyžaduje. Upozorněte Vaše návštěvy, aby Vám nedonášely potraviny pro Vás nevhodné. Zbytky jídel nenechávejte ve stolku nebo v zásuvce. Jídlo se na kliniku dováží v termosech z centrální kuchyně nemocnice a zde se v kuchyni pod dohledem dietní sestry porcuje na předehřáté eloxované nádoby. Každý nemocný tak dostává kompletní snídani, oběd či večeři na podnose. Jídlo se s přihlédnutím k dovozu podává přibližně v tuto dobu:

snídane	7.30 hod.
přesnídávka	10.00 hod. (jen na dětském oddělení)
oběd	12.30–13.30 hod.
svačina	14.30–15.00 hod.
večeře	17.30–18.30 hod.

Jídelní lístek je k nahlédnutí v kuchyňce na každém oddělení. Případné stížnosti můžete přednést staniční sestře, která upozorní dietní sestru, aby v odůvodněných případech byla učiněna náprava. Pracovníci ústavní kuchyně se snaží připravovat stravu chutnou a pestrou, je však samozřejmé, že nemohou vždy zcela uspokojit požadavky a individuální zvyky všech strávníků.

Návštěvy – Vaši příbuzní a známí Vás mohou přijít navštívit:

ve středu od 15–16 hod.
v neděli od 14–16 hod.

Stanovenou dobu je nutno dodržovat. Vyžaduje-li to zdravotní stav nemocného, může ošetřující lékař návštěvy omezit nebo zcela zakázat. Mimořádně návštěvy povoluje přednosta kliniky na návrh ošetřujícího lékaře ve zcela výjimečných případech. Z hygienických důvodů vyžadujeme, aby se návštěvy přezouvaly.

Přesná adresa je velmi důležitá. Uvádějte Vaším pisatelům také označení oddělení, usnadní to práci při rozdělování pošty na klinice. Adresa je:

Urologická klinika FN 2, (oddělení A, B, C)

Ke Karlovu 6, 120 00 Praha 2

Vaše ofrankované dopisy budou odeslány ze sekretariátu kliniky, nebo požádejte sestru na oddělení, aby Vám cestou z pracoviště odnesla dopis do schránky.

Telefonní číslo kliniky je: 26 55 55 až 9

Informace o zdravotním stavu nemocného podává ošetřující lékař jen nejbližším příbuzným, telefonicky jen zcela výjimečně a po předchozí domluvě. Upozorněte Vaše příbuzné na tuto skutečnost.

V přízemí kliniky je prodejna Jednoty. Můžete si tam obstarat drobné nákupy – nápoje, kávu, uzeniny, kompoty aj., ale můžete si také objednat jídla podle jídelního lístku, není-li to ovšem v rozporu s Vaší dietou. Prodejní doba je:

pondělí–čtvrtek:	9–12.30	13.30–17.00 hod.
pátek:	9–12.30	13.30–16.00 hod.

Prodejna je zařazena do III. cenové skupiny a u některých potravin je připočtena restaurační přírážka, platná pro uvedenou cenovou skupinu.

Noviny a časopisy si můžete zakoupit na oddělení, kde je denně roznáší pracovník PNS.

Telefonovat v nutných případech můžete z oddělení, nejlépe po 15.00 hod. po dohodě se sestrou a za poplatek, 0,50 Kčs za místní hovor. Meziměstský hovor musíte objednat přes telefonní centrálu a uhradit pak stanovenou částku. Objednání hovoru Vám zařídí sestra.

Taxi Vám objedná vrátný kliniky, nebo si je můžete objednat sami na telefonním čísle 244 245 nebo 242 441.

Několik slov na závěr:

Podle článku 23 Ústavy ČSSR mají všichni pracující právo na ochranu zdraví a léčebnou péči. V každém zdravotnickém zařízení je však léčebná péče velmi nákladná a tudíž i na naší klinice, Stát poskytuje na zdravotnictví velké finanční částky a naším úkolem je hospodařit s nimi odpovědně. K tomu potřebujeme i Vaši spolupráci. Je třeba si uvědomit, že operativních lůžek je stále nedostatek a musíme s nimi hospodařit ekonomicky. Nesnažte se proto z osobních či rodinných důvodů pobyt na klinice prodlužovat a mějte pochopení pro další nemocné, kteří čekají na přijetí.

Prosíme Vás, podpořte naše úsilí důvěrou v naši práci a dodržujte ukázněně zásady léčebného režimu. Věříme, že oceníte snahu všech pracovníků kliniky, kteří Vám děkují za důvěru a pochopení a přejí Vám brzké uzdravení.

Kolektiv pracovníků
urologické kliniky

Vytiskla Státní tiskárna, n. p.,
závod 1, Praha 1, Karmelitská 6

